

NASLOVNA STRAN S KLJUČNIMI PODATKI O NAČRTU

ŠTUDIJA:

NAROČNIK:

OBČINA RADOVLJICA Gorenjska cesta 19, 4240 RADOVLJICA

PROJEKT:

**OPERATIVNI PROGRAM ODVAJANJA IN ČIŠČENJA ODPADNIH VODA NA OBMOČJU
OBČINE RADOVLJICA**

VRSTA PROJEKTNE DOKUMENTACIJE:

ŠTUDIJA

PROJEKTANT:

ekologika d.o.o., Savinjsko nabrežje 4, 3000 Celje

direktor: **Tomaž OBERŽAN**, univ.dipl.inž.grad.

ekologika

d.o.o. / Savinjsko nabrežje 4, 3000 Celje, SI

(žig in podpis odgovorne osebe)

ODGOVORNI PROJEKTANT:

Tomaž OBERŽAN, univ.dipl.inž.grad., G-0521

TOMAŽ OBERŽAN
univ.dipl.inž.grad.
IZS PI G-0521

(osebni žig in podpis)

ŠTEVILKA PROJEKTA IN IZVODA, KRAJ IN DATUM IZDELAVE PROJEKTA:

PRO K 22017

Celje, april 2024

KAZALO VSEBINE

- 1 NAMEN NALOGE
- 2 PRAVNA PODLAGA
- 3 VSEBINA OPERATIVNEGA PROGRAMA
- 4 OBRAVNAVANO OBMOČJE
 - 4.1 VODOVARSTVENA OBMOČJA
 - 4.2 OBMOČJA Z NARAVOVARSTVENIM STATUSOM
 - 4.3 OBČUTLJIVA OBMOČJA
- 5 OBVEZNOSTI OBČINE V ZVEZI Z ODVAJANJEM IN ČIŠČENJEM KOMUNALNE ODPADNE VODE
 - 5.1 ANALIZA OBSTOJEČEGA STANJA
 - 5.2 MERILA ZA DOLOČITEV AGLOMERACIJ
 - 5.3 SEZNAM AGLOMERACIJ
 - 5.4 OPREMLJANJE AGLOMERACIJ V OBČINI RADOVLJICA
 - 5.5 IZJEME PRI OPREMLJANJU AGLOMERACIJ
 - 5.6 ZAHTEVANE STOPNJE ČIŠČENJA V AGLOMERACIJAH V OBČINI RADOVLJICA
 - 5.7 STANJE ODVAJANJA IN ČIŠČENJA KOMUNALNE ODPADNE VODE TER RAVNANJA Z BLATOM V OBČINI RADOVLJICA
- 6 PREDNOSTNI VRSTNI RED IZVAJANJA UKREPOV
 - 6.1 PRVA PRIORITETA
 - 6.2 DRUGA PRIORITETA
 - 6.3 TRETJA PRIORITETA
 - 6.4 ČETRTO PRIORITETA
- 7 VARIANTNE MOŽNOSTI ODVAJANJA IN ČIŠČENJA KOMUNALNE ODPADNE VODE PO AGLOMERACIJAH
- 8 INVESTICIJSKE VREDNOSTI POSAMEZNIH VARIANT
- 9 PREDVIDENI FINANČNI PLAN REALIZACIJE INVESTICIJE
- 10 ZAKLJUČNE UGOTOVITVE

1 NAMEN NALOGE

Vlada RS je na osnovi določil direktiv EU in podpisanih resolucij o varstvu okolja, sprejela več zakonov in tudi podzakonskih aktov. Ti akti od lokalnih skupnosti in izvajalcev gospodarskih javnih služb zahtevajo bolj zavzeto ravnanje pri varovanju okolja.

Občina Radovljica obsega 118,7 km² in zajema 25 aglomeracij odvajanja odpadne vode. Operativni program odvajanja in čiščenja komunalne odpadne vode v občini Radovljica (v nadaljevanju OP Radovljica) opredeljuje opremljanje vseh aglomeracij v občini.

Namen OP Radovljica je varstvo površinskih in podzemnih voda na območju občine in okolice, zasnovan je na podlagi Uredbe o odvajanju in čiščenju komunalne odpadne vode (Uradni list RS, št. 98/15, 76/17, 81/19, 194/21 in 44/22 – ZVO-2) (v nadaljevanju Uredba).

Kot krovni izvedbeni akt Republike Slovenije za doseganje ciljev Nacionalnega programa varstva okolja na področju varstva voda pred onesnaženjem z odvajanjem komunalne odpadne vode služi Operativni program odvajanja in čiščenja komunalne odpadne vode na podlagi 36. člena Zakona o varstvu okolja (Uradni list RS, št. 39/06 – uradno prečiščeno besedilo, 49/06 – ZMetD, 66/06 – odl. US, 33/07 – ZPNačrt, 57/08 – ZFO- 1A, 70/08, 108/09, 108/09 – ZPNačrt, 48/12, 57/12, 92/13, 56/15, 102/15, 30/16, 61/17 – GZ, 21/18 in 84/18 – ZIURKOE) v zvezi s 36. členom Uredbe o odvajanju in čiščenju komunalne odpadne vode (Uradni list RS, št. 98/15, 76/17 in 81/19) ter v skladu s 17. členom Direktive 91/271/EGS o čiščenju komunalne odpadne vode (v nadaljevanju Državni OP).

V Državnem OP so definirana novelirana območja, za katera je v predpisanih rokih treba zagotoviti opremljenost z javno infrastrukturo oziroma ob izpolnjevanju predpisanih pogojev opremljenost z drugo ustrezno infrastrukturo za odvajanje in čiščenje komunalne odpadne vode (v nadaljevanju aglomeracije) v skladu z veljavno Uredbo.

OP Radovljica opisuje izvedene in načrtovane investicije občine za posamezno aglomeracijo, za javno kanalizacijsko omrežje in komunalno čistilno napravo ter podrobneje določa:

- podatke za posamezno aglomeracijo na območju občine Radovljica (obremenitev aglomeracije iz poselitve, obremenitev zaradi gospodarskih ali drugih dejavnosti, število stavb v aglomeraciji, lego glede na občutljiva območja, vodovarstvena ali druga območja);
- zahteve v zvezi z odvajanjem in čiščenjem komunalne odpadne vode za vsako posamezno aglomeracijo;
- roke za izpolnjevanje zahtev iz prejšnje alineje;
- ukrepe, potrebne za doseganje predpisane opremljenosti z javno kanalizacijo.

V zadnjem delu OP Radovljica opredeljuje potrebna finančna sredstva in prioritete.

ekologika

Navedene zahteve terjajo zagotavljanje finančnih sredstev, nakupa opreme, vzpostavitve organizacijskih postopkov za prevoz in čiščenje odpadnih voda ter način obdelave odpadnega blata iz greznic in malih čistilnih naprav.

Posledica doslednega izvajanja programa bo zmanjšano obremenjevanje okolja. Posebej bo pospešeno oživljanje vodotokov tako, da bodo le ti zopet postali ugoden življenjski prostor za skoraj izginule živalske in rastlinske vrste.

Program odvajanja in čiščenja odpadnih voda je obvezen za vse prebivalce na območju, kjer se opravlja gospodarska javna služba (v nadaljevanju: GJS), iz česar sledi obveza, da se do ureditve infrastrukture odvajanja in čiščenja odplak, greznične odplake odvaža ter obdeluje na čistilnih napravah.

Dobri rezultati aktivnosti iz operativnega programa bodo dosegljivi le z zavzeto angažiranostjo izvajalca GJS, prav tako pa tudi občanov.

S tem operativnim programom so glede na državna izhodišča določena območja naselij ali delov naselij na območju občine Radovljica, ki morajo biti opremljena z javno kanalizacijo in za katera je treba načrtovati in izvesti investicije ali investicijsko vzdrževanje objektov javne kanalizacije, kar je tudi opredeljeno z najkasnejšimi roki.

Izrecno velja omeniti, da se bo operativni program ciklično redno ažuriral glede na novosti, tako da predloženi program, predstavlja le trenutno stanje na področju zbiranja in odvajanja komunalnih odpadnih voda na območju občine Radovljica.

2 PRAVNA PODLAGA

Operativni program odvajanja in čiščenja komunalne in padavinske odpadne vode v občini Radovljica je občinski izvedbeni akt, ki temelji na nacionalnih smernicah, podanih v zakonodaji in je skladen z aktualnimi zakonskimi akti, ki so navedeni v nadaljevanju.

Predpisi EU

- Direktiva Sveta ES 91/271/EEC o čiščenju komunalne odpadne vode
- Direktiva Sveta ES 98/83/ES o kakovosti vode, namenjene za prehrano ljudi
- Direktivo Evropskega parlamenta in Sveta 2000/60/ES o določitvi okvira za ukrepe Skupnosti na področju vodne politike
- Direktiva Sveta ES 75/440/EEC o zahtevah glede kakovosti površinske vode za odzem pitne vode v državah članicah EU

Slovenska zakonodaja

Zakoni:

- Zakon o varstvu okolja (Uradni list RS, št. 44/22 in 18/23),
- Zakon o gospodarskih javnih službah (Uradni list RS, št. 32/93, 30/98 – ZZLPPO, 127/06 – ZJZP, 38/10 – ZUKN in 57/11 – ORZGJS40),
- Zakon o financiranju občin (Uradni list RS, št. 123/06, 57/08, 36/11, 14/15 – ZUUJFO, 71/17, 21/18 – popr., 80/20 – ZIUOOPE, 189/20 – ZFRO, 207/21 in 44/22 – ZVO-2).

Uredbe:

- Uredba o odvajanju in čiščenju komunalne odpadne vode (Uradni list RS, št. 98/15, 76/17, 81/19, 194/21 in 44/22 – ZVO-2),
- Uredba o okoljski dajatvi za onesnaževanje okolja zaradi odvajanja odpadnih voda (Uradni list RS, št. 80/12, 98/15 in 44/22 – ZVO-2),
- Uredba o emisiji snovi in toplote pri odvajanju odpadnih voda v vode in javno kanalizacijo (Uradni list RS, št. 64/12, 64/14, 98/15, 44/22 – ZVO-2 in 75/22),
- Uredba o metodologiji za oblikovanje cen storitev obveznih občinskih gospodarskih javnih služb varstva okolja (Uradni list RS, št. 87/12, 109/12, 76/17, 78/19 in 44/22 – ZVO-2),

- Uredba o uporabi blata iz komunalnih čistilnih naprav v kmetijstvu (Uradni list RS, št. 62/08 in 44/22 – ZVO-2),
- Uredba o enotni metodologiji za pripravo in obravnavo investicijske dokumentacije na področju javnih financ (Uradni list RS, št. 60/06, 54/10 in 27/16).

Pravilniki:

- Odlok o odvajanju in čiščenju komunalnih odpadnih in padavinskih vod na območju občine Radovljica (DN UO, 63/06),
- Pravilnik o pogojih ter načinu odvajanja in čiščenja odpadnih in padavinskih voda na območju občine Radovljica (DN UO, 63/06).

Drugo:

- Statut Občine Radovljica (DN UO ,118/2014)
- Novelacija operativnega programa odvajanja in čiščenja odpadnih voda na območju občine Radovljica, študija, PRO K 18016, ekologika, junij 2018.

3 VSEBINA OPERATIVNEGA PROGRAMA

Program opisuje načine, standarde in postopke izvajanja GJS odvajanja in čiščenja komunalne in padavinske odpadne vode na območju občine Radovljica.

V skladu z 36. členom Uredbe o odvajanju in čiščenju komunalne odpadne in padavinske vode, je program razdeljen na poglavja z opravili, ki so opisana v vsebini tega programa.

Operativni program vsebuje:

- podatke o aglomeracijah v posamezni občini,
- zahteve v zvezi z odvajanjem in čiščenjem komunalne odpadne vode za vsako posamezno aglomeracijo iz prejšnje alineje,
- roke za izpolnjevanje zahtev iz prejšnje alineje,
- območja izven meja aglomeracij v posamezni občini, podrobnejše zahteve v zvezi z odvajanjem in čiščenjem komunalne odpadne vode na teh območjih ter roki za njihovo izpolnjevanje.

Sestavni del operativnega programa so tudi:

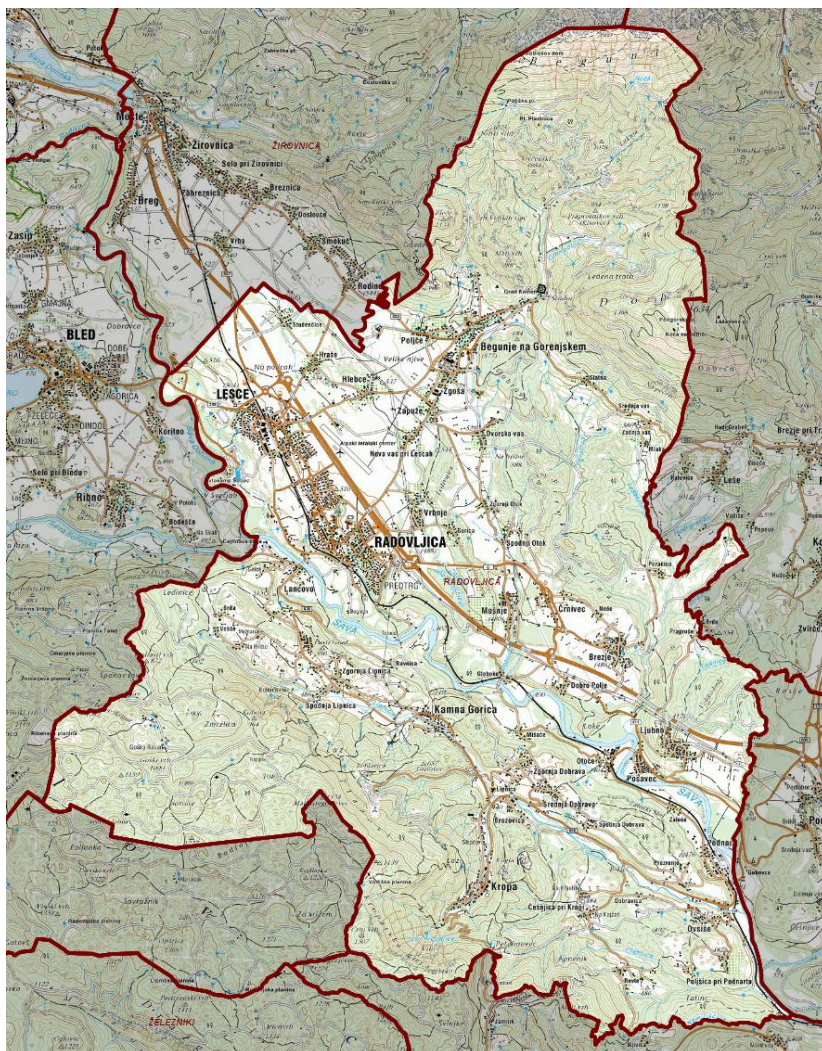
- digitalni podatkovni sloj aglomeracij in njihovih geografskih meja za raven merila 1 : 5.000 v državnem koordinatnem sistemu,
- digitalna podatkovna zbirka s prikazom zahtev in rokov, ki mora omogočati izračune in poizvedbe za pripravo poročil o izvajanju operativnega programa.

Obe podatkovni zbirki sta razvidni v občinskem prostorskem informacijskem sistemu.

4 OBRAVNAVANO OBMOČJE

Občina Radovljica obsega 52 naselij: Begunje na Gorenjskem, Brda, Brezje, Brezovica, Dobravica, Dobro Polje, Dvorska vas, Češnjica pri Kropi, Črnivec, Globoko, Gorica, Hlebce, Hraše, Kamna Gorica, Kropa, Lancovo, Lesce, Lipnica, Ljubno, Mišače, Mlaka, Mošnjje, Nova vas pri Lescah, Noše, Otoče, Ovsišje, Peračica, Podnart, Poljče, Poljšica pri Podnartu, Posavec, Praproše, Prezrenje, Radovljica, Ravnica, Rovte, Slatna, Spodnja Dobrava, Spodnja Lipnica, Spodnji Otok, Srednja Dobrava, Srednja vas, Studenčice, Vošče, Zadnja vas, Zaloše, Zapuže, Zgornja Dobrava, Zgornja Lipnica, Zgornji Otok, Zgoša.

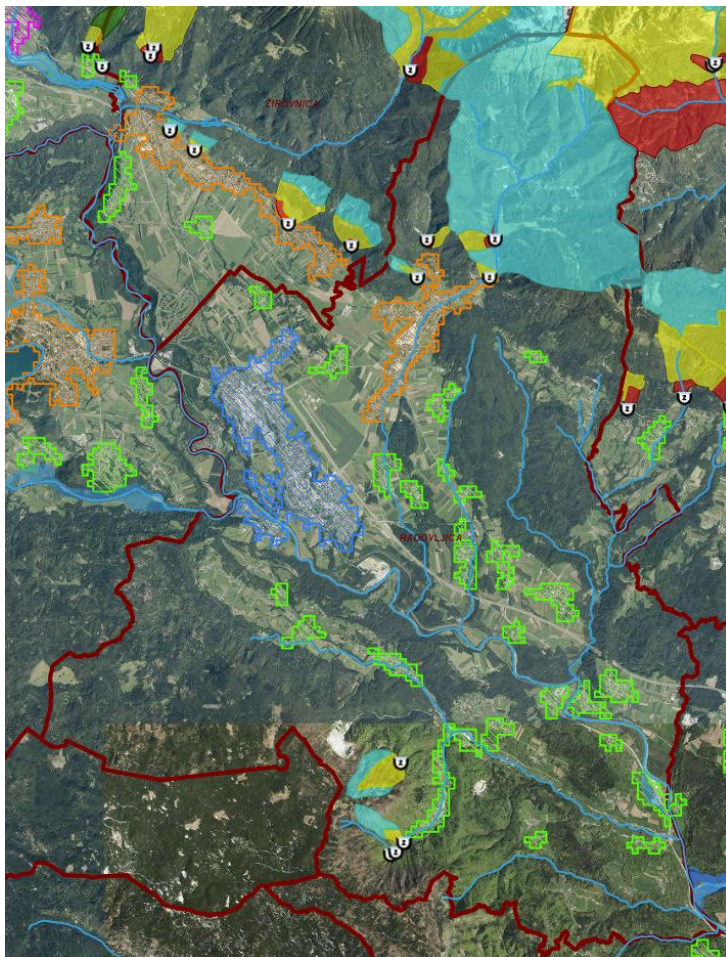
Skupno število prebivalcev občine Radovljica je po podatkih (01.01.2023) 19.315.



Slika 1: Občina Radovljica (<https://gis.iobcina.si/gisapp/Default.aspx?a=radovljica>, januar 2024)

4.1 VODOVARSTVENA OBMOČJA

V občini Radovljica je več vodnih virov, na občinskem nivoju.



Slika 2: Vodovarstvena območja in aglomeracije v občini Radovljica
(<https://gis.iobcina.si/gisapp/Default.aspx?a=radovljica>, januar 2024)

4.2 OBMOČJA Z NARAVOVARSTVENIM STATUSOM

Občina Radovljica leži v območju Nature 2000 in v več naravovarstvenih območjih.



Slika 3: Območje Nature 2000 v občini Radovljica

(<https://gis.iobcina.si/gisapp/Default.aspx?a=radovljica>, januar 2024)



Slika 4: Naravovarstvena območja v občini Radovljica
(<https://gis.iobcina.si/gisapp/Default.aspx?a=radovljica>, januar 2024)

4.3 OBČUTLJIVA OBMOČJA

Glede na merila občutljivosti vodnih teles površinskih voda, ki jih v 5. členu določa Uredba o odvajanju in čiščenju komunalne odpadne vode, so opredeljena občutljiva območja zaradi eutrofikacije oz. zaradi kopalnih voda in njihova prispevna območja. Kot je s slike razvidno, na območju občine Radovljica eno tovrstnih občutljivo območje - Prispevno območje kopalne vode Šobčev bajer (slika 5).



Slika 5: Občutljiva območja v občini Radovljica

(<https://gis.iobcina.si/gisapp/Default.aspx?a=radovljica>, januar 2024)

5 OBVEZNOSTI OBČINE V ZVEZI Z ODVAJANJEM IN ČIŠČENJEM KOMUNALNE ODPADNE VODE

Naloga občine je, da v skladu z Uredbo o odvajanju in čiščenju komunalne odpadne vode:

- pripravi oz. dopolni strateške razvojne dokumente, iz katerih so razvidne načrtovane investicije v infrastrukturo odvajanja in čiščenja komunalne odpadne vode iz aglomeracij;
- zagotavlja podatke o tekočih in predvidenih investicijah v infrastrukturo za odvajanje in čiščenje komunalne odpadne vode ministrstvu, pristojnemu za okolje, ne glede na vir financiranja;
- pripravi izvedbene dokumente za posamezne aglomeracije ali več aglomeracij skupaj, upoštevajoč predpise prostorskega načrtovanja;
- pripravi in sprejme načrte razvojnih programov za izvedbo investicij v komunalno infrastrukturo za odvajanje in čiščenje komunalne odpadne vode in za njih zagotovi zaključeno finančno konstrukcijo v skladu z nacionalnimi usmeritvami;
- zagotovi izvedbo investicij in investicijskega vzdrževanja javne kanalizacije in KČN v skladu z nacionalnimi načrti in programi;
- sodeluje pri izvedbi skupnih projektov za zagotovitev ciljev uredbe. Prednostno se morajo povezovati v skupne programe občine na istem porečju ali občine, ki obremenjujejo z odpadnimi vodami isti vodonosnik podzemne vode.

5.1 ANALIZA OBSTOJEČEGA STANJA

Kanalizacijski sistem Radovljica je izveden pretežno v mešanem sistemu. Skupna dolžina je približno 95 km. Večinski delež kanalov je izveden iz betonskih cevi, starosti več desetletij, marsikje je sistem dotrajan in ni več vodotesen. Na sistemu sta dva zadrževalne bazena (Plana in Sončno naselje) ter več razbremenilnih objektov brez zadrževalni bazenov. Vzdrževanje kanalov je pomanjkljivo, redno vzdrževanje in investicijsko vzdrževanje v zamenjavo dotrajanih odsekov cevovodov je v minimalnem obsegu. Izvajajo se intervencijski posegi v primeru zamašitev cevi ali drugih poškodbah in zamenjave pokrovov.

Potrebna je hidravlična analiza kanalizacijskega sistema, dograditev manjkajočih odsekov kanalov v obravnavanih aglomeracijah, dograditev zadrževalnih bazenov, redno vzdrževanje kanalov (pregled s kamero, čiščenje usedlin) ter zamenjava dotrajanih odsekov cevi.

Kanalizacijski sistem Kropa, dolžine 8 km, je izveden v ločenem sistemu. Dotok na čistilna napravo se v času padavin poveča, bistveno preko dvakratnega sušnega pretoka $2Q_t$.

Potrebna je hidravlična analiza kanalizacijskega sistema za ugotovitev problematičnih mest, kjer očitno prihaja do vdora padavinske vode v sistem, dograditev manjkajočih odsekov kanalov v

obravnanih aglomeracijah, redno vzdrževanje kanalov (pregled s kamero, čiščenje usedlin) ter zamenjava dotrajanih odsekov cevi.

Očiščena odpadna voda se vrača v reko Savo. CČN Radovljica deluje od leta 2007. Namenjena je čiščenju odpadnih voda, ki dotekajo po javni kanalizaciji iz naselij Radovljica, Begunje, Zapuže, Zgoša, Studenčice, Hraše, Hlebce, Lesce, Nova vas in Žirovnica. Na CČN Radovljica se prečisti tudi greznične gošče iz greznic in blato iz MKČN, ki je nastalo na področju občine Radovljica.

Od leta 2014 v Kropi deluje čistilna naprava, v katero se stekajo odpadne komunalne vode iz Krope, Brezovice in Lipnice. V naslednji fazi bo zgrajen še kanal do Kamne Gorice, ki bo omogočil priklop objektov tudi tamkajšnjim prebivalcem.

5.2 MERILA ZA DOLOČITEV AGLOMERACIJ

Uredba o odvajanju in čiščenju komunalne odpadne vode v 20. členu navaja merila za določitev aglomeracij, ki se določijo na območjih, kjer je gostota obremenjenosti zaradi nastajanja komunalne odpadne vode, izražena v PE na hektar (PE/ha), enaka ali večja od 10 PE/ha, in je obremenitev zaradi nastajanja komunalne odpadne vode, izražena s skupnim številom PE enaka ali večja od 50 PE.

Glede na 20.c člen uredba določa aglomeracije in njihove obremenitve, ki so definirane v prilogah uredbe. Ministrstvo, pristojno za okolje, vsako leto preveri podatke o številu stalno prijavljenih prebivalcev in dodatni obremenitvi za preteklo koledarsko leto. Pri preveritvi podatkov upošteva stanje na 31. december preteklega leta. Če ministrstvo ugotovi, da se skupna obremenitev aglomeracije spremeni za več kot 30 odstotkov ali se spremeni tako, da bi zaradi te spremembe po tej uredbi veljale drugačne zahteve glede odvajanja ali čiščenja komunalne odpadne vode, pri izračunu stopnje priključenosti na posamezno vrsto ureditve upošteva novelirane podatke o obremenitvi zaradi nastajanja komunalne odpadne vode, izračunane iz podatkov o številu stalno prijavljenih prebivalcev, ter novelirane podatke o dodatni obremenitvi. Ob začetku priprave projektne dokumentacije za načrtovano komunalno opremljanje, naj se zato vsakokrat preveri aktualne podatke ministrstva.

5.3 SEZNAM AGLOMERACIJ

V nadaljevanju so v preglednici 1 prikazane aglomeracije s podano velikostjo PE, preglednici 2 pa so prikazane aglomeracije z velikostjo (PE, dodaten PE), površino in gostoto poselitve PE/ha.

Preglednica 1: Seznam aglomeracij z velikostjo

AGLO ID	IME AGLOMERACIJE	VELIKOST AGLOMERACIJE (PE)
3719	ČEŠNJICA PRI KROPI 2019	77
3727	SPODNJI OTOK 2019	120
3737	KAMNA GORICA 2019	574
3746	ZGORNJI OTOK 2019	68
3747	GORICA – RADOVLJICA 2019	98
3748	VRBNJE 2019	392
3753	RADOVLJICA 2019	10970
3754	ZGORNJA LIPNICA 2019	143
3756	DOBRO POLJE 2019	118
3757	PODNART 2019	362
3758	ZALOŠE 2019	97
3760	LJUBNO 2019	497
3764	POSAVEC 2019	413
3766	OTOČE 2019	200
3770	SREDNJA DOBRAVA 2019	1191
3775	BREZJE 2019	506
3776	ČRNIVEC 2019	265
3777	MOŠNJE 2019	476
3779	STUDENČICE 2019	122
3784	DVORSKA VAS – RADOVLJICA 2019	205
3785	ZGOŠA 2019	2590
3787	HLEBCE 2019	312
3798	SREDNJA VAS 2019	55
40040	OVSISHE 2019	145
50121	SPODNJA LIPNICA 2019	198

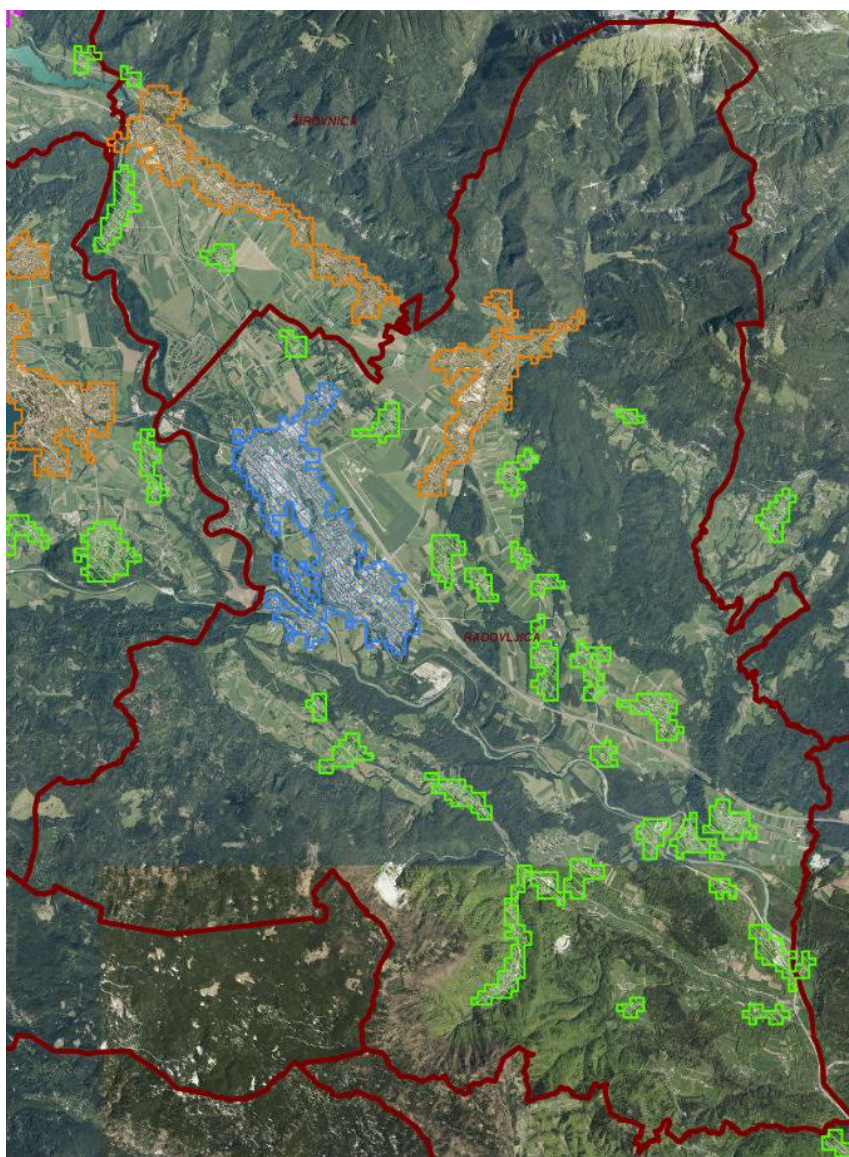
Preglednica 2: Prikaz velikosti (PE, dodaten PE), površine in gostote poselitve PE/ha za posamezno aglomeracijo.

AGLO ID	IME AGLOMERACIJE	VELIKOST AGLOMERACIJE (PE); SKUPEN PE	PE	DODATEN PE	POVRŠINA [ha]	GOSTOTA POSELITVE PE/ha
3719	ČEŠNJICA PRI KROPI 2019	77	70	7	8	9,63
3727	SPODNJI OTOK 2019	120	109	11	10	12,00
3737	KAMNA GORICA 2019	574	522	52	28	20,50
3746	ZGORNJI OTOK 2019	68	62	6	7	9,71
3747	GORICA – RADOVLJICA 2019	98	89	9	15	6,53
3748	VRBNJE 2019	392	356	36	26	15,08
3753	RADOVLJICA 2019*	10970	9142	1828	405	27,09
3754	ZGORNJA LIPNICA 2019	143	130	13	9	15,89
3756	DOBRO POLJE 2019	118	107	11	11	10,73
3757	PODNART 2019	362	329	33	37	9,78
3758	ZALOŠE 2019	97	88	9	9	10,78
3760	LJUBNO 2019	497	452	45	29	17,14
3764	POSAVEC 2019	413	375	38	23	17,96
3766	OTOČE 2019	200	182	18	20	10,00
3770	SREDNJA DOBRAVA 2019	1191	1083	108	89	13,38
3775	BREZJE 2019	506	460	46	34	14,88
3776	ČRNIVEC 2019	265	241	24	25	10,60
3777	MOŠNJE 2019	476	433	43	33	14,42
3779	STUDENČICE 2019	122	111	11	11	11,09
3784	DVORSKA VAS – RADOVLJICA 2019	205	186	19	18	11,39
3785	ZGOŠA 2019	2590	2158	432	183	14,15
3787	HLEBCE 2019	312	284	28	20	15,60
3798	SREDNJA VAS 2019	55	55	0	6	9,17
40040	OVSISHE 2019	145	145	0	13	11,15
50121	SPODNJA LIPNICA 2019	198	180	18	23	8,61






Poleg evidence aglomeracij je potrebno tudi vedenje o tem, katera naselja so v njih vključena in katera naselja ter koliko PE je potrebno priključiti še izven aglomeracij.

Preglednica 3: Aglomeracije na območju občine Radovljica po predhodnem OP in novelirane po Uredbi o odvajanju in čiščenju komunalne odpadne vode v letu 2019.

AGLOMERACIJE IZ PREDHODNEGA OPERATIVNEGA PROGRAMA			VELJAVNE AGLOMERACIJE		
ID	IME	PE _{SK}	ID	IME	PE _{SK}
3719	ČEŠNJICA PRI KROPI	101	3719	Češnjica pri Kropi 2019	77
3721	POLJŠICA PRI PODNARTU	78	/	/	/
3727	SPODNJI OTOK	135	3727	Spodnji Otok 2019	120
3734	KROPA	373	3770	Srednja Dobrava 2019	1.191
3736	KROPA	701	3770	Srednja Dobrava 2019	1.191
3737	KAMNA GORICA	725	3737	Kamna Gorica 2019	574
3744	BRDA	75	/	/	/
3746	ZGORNJI OTOK	86	3746	Zgornji Otok 2019	68
3747	GORICA	117	3747	Gorica – Radovljica 2019	98
3748	VRBNJE	419	3748	Vrbnje 2019	392
3753	RADOVLJICA*	11.408	3753	Radovljica 2019	10.970
3754	ZGORNJA LIPNICA	189	3754	Zgornja Lipnica 2019	143
3756	DOBRO POLJE	137	3756	Dobro Polje 2019	118
3757	OVSISHE	822	3757	Podnart 2019	362
3757	OVSISHE	822	40040	Ovsišje 2019	145
3758	ZALOŠE	109	3758	Zaloše 2019	97
3760	LJUBNO	611	3760	Ljubno 2019	497
3764	POSAVEC	476	3764	Posavec 2019	413
3766	OTOČE	225	3766	Otoče 2019	200
3767	SPODNJA DOBRAVA	60	/	/	/
3770	SREDNJA DOBRAVA	419	3770	Srednja Dobrava 2019	1.191
3775	BREZJE	611	3775	Brezje 2019	506
3776	ČRNIVEC	317	3776	Črnivec 2019	265
3777	MOŠNJE	478	3777	Mošnje 2019	476
3779	STUDENČICE	126	3779	Studenčice 2019	122
3784	DVORSKA VAS	218		Dvorska vas – Radovljica	
			3784	2019	205
3785	ZGOŠA	2.738	3785	Zgoša 2019	2.590
3787	HLEBCE	368	3787	Hlebce 2019	312
3790	HRAŠE	205	3753	Radovljica 2019	10.970
3798	SREDNJA VAS	98	3798	Srednja vas 2019	55
30199	HRAŠE	73	/	/	/



Veljavne aglomeracije ODČ (2020)

-  50 - 2.000 PE
-  2.000 - 10.000 PE
-  10.000 - 15.000 PE
-  nad 15.000 PE
-  **OB - Občine**

V preglednici 4 so za posamezne aglomeracije navedena vključena naselja ter njihov PE, v preglednici 5 pa so navedena območja oz. naselja, ki so izvzeta iz sistema aglomeracij.

Preglednica 4: Prikaz naselij v posamezni aglomeraciji.

ID	IME AGLOMERACIJE	PE (skupno)
3757	PODNART 2019	362
	VKLJUČENO NASELJE	
	Podnart	

ID	IME AGLOMERACIJE	PE (skupno)
40040	OVSISHE 2019	145
	VKLJUČENO NASELJE	
	Ovsiše	

ID	IME AGLOMERACIJE	PE (skupno)
3758	ZALOŠE 2019	97
	VKLJUČENO NASELJE	
	Zaloše	

ID	IME AGLOMERACIJE	PE (skupno)
3719	ČREŠNJICA PRI KROPI 2019	77
	VKLJUČENA NASELJA	
	Češnjica pri Kropi	

ID	IME AGLOMERACIJE	PE (skupno)
3764	POSAVEC 2019	413
	VKLJUČENO NASELJE	
	Posavec	

ID	IME AGLOMERACIJE	PE (skupno)
37766	OTOČE 2019	200
	VKLJUČENO NASELJE	
	Otoče	

ID	IME AGLOMERACIJE	PE (skupno)
3785	ZGOŠA 2019	2590
	VKLJUČENA NASELJA	
	Zgoša	
	Begunje na Gorenjskem	
	Zapuže	
	Poljče	
	Nova vas pri Lescah	

ID	IME AGLOMERACIJE	PE (skupno)
3753	RADOVLJICA 2019	10970
	VKLJUČENA NASELJA	
	Radovljica	
	Lesce	
	Lancovo	
	Hraše	

ID	IME AGLOMERACIJE	PE (skupno)
3779	STUDENČICE 2019	122
	VKLJUČENO NASELJE	
	Studenčice	

ID	IME AGLOMERACIJE	PE (skupno)
3787	HLEBCE 2019	312
	VKLJUČENO NASELJE	
	Hlebce	

ID	IME AGLOMERACIJE	PE (skupno)
3760	LJUBNO 2019	497
	VKLJUČENO NASELJE	
	Ljubno	

ID	IME AGLOMERACIJE	PE (skupno)
3770	SREDNJA DOBRAVA 2019	1191
	VKLJUČENO NASELJE	
	Kropa	
	Brezovica	
	Lipnica	
	Srednja Dobrava	

ID	IME AGLOMERACIJE	PE (skupno)
3727	SPODNJI OTOK 2019	120
	VKLJUČENO NASELJE	
	Spodnji Otok	

ID	IME AGLOMERACIJE	PE (skupno)
3737	KAMNA GORICA 2019	574
	VKLJUČENO NASELJE	
	Kamna Gorica	

ID	IME AGLOMERACIJE	PE (skupno)
3746	ZGORNJI OTOK 2019	68
	VKLJUČENO NASELJE	
	Zgornji Otok	

ID	IME AGLOMERACIJE	PE (skupno)
50121	SPODNJA LIPNICA 2019	198
	VKLJUČENA NASELJA	
	Zgornja Lipnica	
	Spodnja Lipnica	

ID	IME AGLOMERACIJE	PE (skupno)
3754	ZGORNJA LIPNICA 2019	143
	VKLJUČENA NASELJA	
	Lancovo	

ID	IME AGLOMERACIJE	PE (skupno)
3756	DOBRO POLJE 2019	118
	VKLJUČENO NASELJE	
	Dobro Polje	

ID	IME AGLOMERACIJE	PE (skupno)
3775	BREZJE 2019	506
	VKLJUČENO NASELJE	
	Brezje	

ID	IME AGLOMERACIJE	PE (skupno)
3776	ČRNIVEC 2019	265
	VKLJUČENO NASELJE	
	Črnivec	

ID	IME AGLOMERACIJE	PE (skupno)
3777	MOŠNJE 2019	476
	VKLJUČENO NASELJE	
	Mošnje	

ID	IME AGLOMERACIJE	PE (skupno)
3798	SREDNJA VAS 2019	55
	VKLJUČENO NASELJE	
	Slatna	

ID	IME AGLOMERACIJE	PE (skupno)
3784	DVORSKA VAS – RADOVLJICA 2019	205
	VKLJUČENO NASELJE	
	Dvorska vas	

ID	IME AGLOMERACIJE	PE (skupno)
3748	VRBNJE 2019	392
	VKLJUČENO NASELJE	
	Vrbnje	

ID	IME AGLOMERACIJE	PE (skupno)
3747	GORICA - RADOVLJICA 2019	98
	VKLJUČENO NASELJE	
	Gorica	

Preglednica 5: Prikaz naselij, ki niso zajeta v aglomeraciji.

NASELJA IZVEN AGLOMERACIJE	ŠT. PREB. CELOTNEGA NASELJA	NASELJA V CELOTI IZVEN AGLOMERACIJE	NASELJA DELNO IZVEN AGLOMERACIJE	Ocenjen delež preb. izven aglomeracije	Ocenjeno število preb. izven aglomeracije
Brda	51	<i>Brda</i>	-	1/1	51
Češnjica pri Kropi - del	106		<u>Češnjica pri Kropi - del</u>	1/3	35
Črnivec	288		<u>Črnivec-del</u>	1/6	48
Dobravica	36	<i>Dobravica</i>	-	1/1	36
Dobro Polje - del	139		<u>Dobro Polje - del</u>	1/6	23
Globoko	36	<i>Globoko</i>	-	1/1	36
Hraše - del	248		<u>Hraše - del</u>	1/5	50
Lancovo - del	536		<u>Lancovo - del</u>	1/5	107
Mišače	77	<i>Mišače</i>	-	1/1	77
Mlaka	39	<i>Mlaka</i>	-	1/1	39
Noše	8	<i>Noše</i>	-	1/1	8
Ovsiše - del	216		<u>Ovsiše-del</u>	1/4	54
Peračica	32	<i>Peračica</i>	-	1/1	32
Podnart - del	349		<u>Podnart - del</u>	1/6	58
Poljšica pri Podnartu	123	<i>Poljšica pri Podnartu</i>		1/1	123
Praproše	29	<i>Praproše</i>	-	1/1	29
Prezrenje	70	<i>Prezrenje</i>	-	1/1	70
Ravnica	30	<i>Ravnica</i>	-	1/1	30
Rovte	48	<i>Rovte</i>	-	1/1	48
Spodnja Dobrava	50	<i>Spodnja Dobrava</i>	-	1/1	50
Spodnja Lipnica - del	181		<u>Spodnja Lipnica - del</u>	4/5	145
Srednja vas	22	<i>Srednja vas</i>	-	1/1	22
Vošče	60	<i>Vošče</i>	-	1/1	60
Zadnja vas	35	<i>Zadnja vas</i>	-	1/1	35
Zgornja Dobrava	176	<i>Zgornja Dobrava</i>	-	1/1	176
Zgornja Lipnica - del	172		<u>Zgornja Lipnica - del</u>	2/5	69
SKUPAJ	3157				1511

5.4 OPREMLJANJE AGLOMERACIJ V OBČINI RADOVLJICA

Cilj OP Radovljica je opredeliti ukrepe, ki bodo omogočali doseganje oskrbovalnih standardov, kot v točki 4.3 zahteva Uredba o odvajanju in čiščenju komunalne odpadne vode. Za načrtovanje opremljanja aglomeracij s komunalno infrastrukturo so ključnega pomena določila 19. člena uredbe, ki predpisuje:

(1) Aglomeracija mora biti zaradi izvajanja storitev javne službe na njenem območju opremljena z:

- javnim kanalizacijskim omrežjem,
- komunalno čistilno napravo za čiščenje komunalne odpadne vode v skladu z 10. členom uredbe in dodatno obdelavo v skladu z 11. členom uredbe.

(2) V aglomeraciji iz prejšnjega odstavka mora biti za padavinsko odpadno vodo, za katero v skladu s 7., 8. ali 9. točko prvega odstavka 15. člena uredbe zagotavlja odvajanje in čiščenje v okviru nalog javne službe, zagotovljeno, da:

- ima javno kanalizacijsko omrežje v tej aglomeraciji, če gre za mešano kanalizacijsko omrežje, zmogljivost določeno tako, da je zagotovljeno odvajanje in čiščenje te padavinske odpadne vode, ali
- je ta aglomeracija opremljena z javnim kanalizacijskim omrežjem za odvajanje izključno te padavinske odpadne vode.

(3) Ne glede na prvi odstavek tega člena se lahko za skupino objektov v aglomeraciji iz prvega odstavka tega člena zagotovi opremljanje z malo komunalno čistilno napravo z zmogljivostjo, enako ali večjo od 50 PE, če:

- bi priključitev teh objektov na javno kanalizacijsko omrežje te aglomeracije povzročilo več kot trikrat večje stroške glede na stroške opremljanja z malo komunalno čistilno napravo za to skupino objektov,
- je taka mala komunalna čistilna naprava del javne kanalizacije in jo upravlja izvajalec javne službe in
- je v tej mali komunalni čistilni napravi zagotovljeno čiščenje v skladu s petim odstavkom 10. člena te uredbe in dodatna obdelava v skladu z 11. členom te uredbe.

(4) Ne glede na prvi in tretji odstavek tega člena se lahko za posamezen objekt ali posamezno skupino objektov v aglomeraciji iz prvega odstavka tega člena, če je obremenjevanje okolja zaradi nastajanja komunalne odpadne vode v tem objektu oziroma tej skupini objektov manjše od 50 PE in so izpolnjeni pogoji, da bi dolžina kanalizacijskega priključka presegala dolžino 100 m ali gradnja kanalizacijskega priključka tehnično ni izvedljiva ali bi gradnja kanalizacijskega priključka povzročala nesorazmerne stroške glede na koristi za okolje, zagotovi opremljanje z:

1. komunalno čistilno napravo z zmogljivostjo, manjšo od 50 PE, ki zagotavlja čiščenje komunalne odpadne vode tako, da parametri onesnaženosti ne presegajo mejnih vrednosti iz preglednice 1 oziroma preglednice 2 iz priloge 1 te uredbe, predpisanih za to aglomeracijo, če gre za malo

komunalno čistilno napravo, ki ni tipska mala komunalna čistilna naprava, v aglomeraciji s skupno obremenitvijo, enako ali večjo od 2.000 PE,

2. komunalno čistilno napravo z zmogljivostjo, manjšo od 50 PE, ki zagotavlja čiščenje komunalne odpadne vode tako, da parametri onesnaženosti ne presegajo mejnih vrednosti iz preglednice 3 iz priloge 1 te uredbe, predpisanih za malo komunalno čistilno napravo z zmogljivostjo, manjšo od 50 PE, če gre za malo komunalno čistilno napravo, ki ni tipska mala komunalna čistilna naprava, v aglomeraciji s skupno obremenitvijo, manjšo od 2.000 PE,

3. malo komunalno čistilno napravo, za katero je iz izjave o lastnostih razvidno, da dosega učinke čiščenja iz preglednice 1 oziroma preglednice 2 iz priloge 1 te uredbe, predpisani za to aglomeracijo, če gre za tipsko malo komunalno čistilno napravo v aglomeraciji s skupno obremenitvijo, enako ali večjo od 2.000 PE,

4. malo komunalno čistilno napravo, za katero je iz izjave o lastnostih razvidno, da učinek čiščenja dosega 80 odstotkov glede na parameter KPK, če gre za tipsko malo komunalno čistilno napravo v aglomeraciji s skupno obremenitvijo, manjšo od 2.000 PE,

5. nepretočno greznico, če čiščenje komunalne odpadne vode v skladu s 1. ali 2. točko tega odstavka ni izvedljivo zaradi prepovedi odvajanja odpadne vode v vode ali posebnih geografskih razmer, ki lahko škodljivo vplivajo na delovanje male komunalne čistilne naprave (npr. nadmorska višina nad 1.500 m ipd.), in ta nepretočna greznica ustreza naslednjim pogojem:

- pri dimenzioniranju se upošteva dnevna količina komunalne odpadne vode 150 l/osebo na dan,
- njena koristna prostornina znaša najmanj 4,5 m³ na osebo, vendar ne manj kot 10 m³,
- izvedena je iz vodotesnih materialov tako, da je preprečeno puščanje ali uhajanje njene vsebine v okolje,
- zagotovi se njeno praznjenje v skladu s 17. členom te uredbe.

(5) Šteje se, da so stroški gradnje kanalizacijskega priključka nesorazmerni glede na koristi za okolje, če zaradi naravnih ovir (npr. vodotok, nasprotni nagib terena, geološke značilnosti terena) ali tehničnih vzrokov (npr. tlačni vod javnega kanalizacijskega omrežja) stroški gradnje ali priključitve več kot trikrat presegajo povprečne stroške gradnje primerljivega priključka na javno kanalizacijsko omrežje, kjer ni takih naravnih ovir ali tehničnih vzrokov (npr. več kot trikrat presegajo povprečne stroške gradnje kanalizacijskega priključka v isti aglomeraciji ali na primerljivem območju), ali več kot trikrat presegajo stroške opremljanja z malo komunalno čistilno napravo ali nepretočno greznico v skladu s prejšnjim odstavkom.

(6) Ne glede na prvi odstavek tega člena in ne glede na prejšnji odstavek se opremljanje z malo komunalno čistilno napravo ali nepretočno greznico v skladu s četrtim odstavkom tega člena lahko zagotovi tudi, če gre za začasno rešitev do izgradnje javne kanalizacije, opremljanje zemljišča z javno kanalizacijo pa ne poteka sočasno z gradnjo objekta.

(7) Ne glede na prvi do šesti odstavek tega člena se lahko za javno kanalizacijsko omrežje posamezne aglomeracije zagotovi priključitev na javno kanalizacijsko omrežje sosednje aglomeracije, ki se zaključuje s komunalno čistilno napravo, če je v tej komunalni čistilni napravi zagotovljeno čiščenje tako, da mejne vrednosti, predpisane za to aglomeracijo, niso presežene.

(8) Za komunalno odpadno vodo iz 17. člena te uredbe in blato iz prejšnjega člena, ki nastajata na območju občine, morajo biti zagotovljene zmogljivosti za prevzem in čiščenje komunalne odpadne vode oziroma prevzem in obdelavo blata na območju komunalne čistilne naprave, ki je opremljena za prevzem in čiščenje te komunalne odpadne vode oziroma prevzem in obdelavo tega blata.

(9) Če so s prostorskim aktom načrtovana stavbna zemljišča, ki še niso pozidana in so stična s katerokoli od aglomeracij iz prvega odstavka 20.c člena te uredbe, za njihovo opremljanje veljajo zahteve, kot so določene za to aglomeracijo.

(10) Če se s prostorskim aktom načrtujejo nova stavbna zemljišča, ki so stična s katerokoli od aglomeracij iz prvega odstavka 20.c člena te uredbe, za celotno aglomeracijo skupaj z načrtovanimi novimi stavbnimi zemljišči veljajo zahteve za opremljanje, kot so določene za aglomeracijo s skupno obremenitvijo, ki ustreza končni načrtovani skupni obremenitvi obstoječih in načrtovanih novih stavbnih zemljišč.

(11) Če se s prostorskim aktom načrtujejo nova stavbna zemljišča, ki niso stična z nobeno od aglomeracij iz prvega odstavka 20.c člena te uredbe, vendar se glede na načrtovane prostorske ureditve pričakuje nastajanje komunalne odpadne vode, za njihovo opremljanje veljajo zahteve, kot so določene za aglomeracijo s skupno obremenitvijo, ki ustreza končni načrtovani skupni obremenitvi načrtovanih novih stavbnih zemljišč in obstoječih stavbnih zemljišč, če se z njimi stikajo.

5.5 IZJEME PRI OPREMLJANJU AGLOMERACIJ

Uredba o odvajanju in čiščenju komunalne odpadne vode v 19.a členu določa izjeme pri opremljanju aglomeracij, ki pomembno vplivajo na vsebino OP občine Radovljica:

(1) Ne glede na prejšnji člen je lahko aglomeracija s skupno obremenitvijo, manjšo od 500 PE, zaradi izvajanja storitev javne službe na njenem območju opremljena na način iz četrtega odstavka prejšnjega člena za posamezne objekte ali za skupine objektov, če občina na podlagi ekonomske analize variant opremljanja ugotovi, da bi opremljanje na način iz prvega ali tretjega odstavka prejšnjega člena povzročilo več kot trikrat večje stroške glede na stroške opremljanja v skladu s četrtem odstavkom prejšnjega člena, razen če je z drugim predpisom določeno drugače.

(2) Pri ekonomski analizi iz prejšnjega odstavka je treba upoštevati najmanj varianto opremljanja z enim javnim kanalizacijskim sistemom za celotno aglomeracijo, varianto opremljanja z več javnimi kanalizacijskimi sistemi za skupine objektov v aglomeraciji v skladu s tretjim odstavkom prejšnjega člena in varianto opremljanja v skladu s četrtem odstavkom prejšnjega člena, pri tem pa upoštevati stroške in koristi vsake od obravnavanih variant v ekonomski dobi investicije ob smiselni uporabi

določb predpisa, ki ureja enotno metodologijo za pripravo in obravnavo investicijske dokumentacije na področju financ.

Upravljanje zasebne male komunalne čistilne naprave v tem primeru določa 19.b člen uredbe:

» Če se na podlagi ekonomske analize variant opremljanja v skladu z 19. ali 19.a členom te uredbe aglomeracija opremi z malimi komunalnimi čistilnimi napravami, ki niso infrastruktura lokalnega pomena, za skupino objektov z različnimi lastniki (v nadaljnjem besedilu: zasebna mala komunalna čistilna naprava), morajo lastniki objektov, za katere se čiščenje komunalne odpadne vode zagotavlja v zasebni mali komunalni čistilni napravi, skleniti pogodbo o upravljanju zasebne male komunalne čistilne naprave s pravno ali fizično osebo ter o upravljavcu obvestiti izvajalca javne službe odvajanja in čiščenja komunalne in padavinske odpadne vode na območju, kjer obratuje zasebna mala komunalna čistilna naprava.«

5.6 ZAHTEVANE STOPNJE ČIŠČENJA V AGLOMERACIJAH V OBČINI RADOVLJICA

Poleg opremljanja je z uredbo predpisana tudi zahtevana stopnja čiščenja, ki je odvisna od velikosti oz. obremenjenosti aglomeracije ter stopnje občutljivosti območja iztoka iz čistilne naprave. Kot že opisano, je celotno območje občine kategorizirano med občutljiva območja.

Za aglomeraciji Radovljica 2019 (ID 3753), ki presega 2.000 PE in Zgoša 2019 (ID 3785) oz. za celoten sistem povezan na skupno CČN s kapaciteto, večjo od 2.000 PE, velja, da mora biti za komunalno odpadno vodo, ki se odvaja iz komunalne čistilne naprave, pred odvajanjem v vodo zagotovljeno čiščenje tako, da parametri onesnaženosti ne presegajo mejnih vrednosti iz 6. in 7. člena uredbe (povzeto v preglednici 6).

Ne glede na mejne vrednosti iz prejšnjega odstavka se lahko na podlagi vloge upravljavca skupne čistilne naprave za pridobitev okoljevarstvenega dovoljenja za posamezno skupno čistilno napravo s terciarnim čiščenjem v okoljevarstvenem dovoljenju določi, da se za KPK, BPK5, celotni dušik in celotni fosfor namesto mejne vrednosti uporablja mejna vrednost za učinek čiščenja (preglednica 6).

Dodatna obdelava komunalne odpadne vode je obdelava komunalne odpadne vode s postopkom, s katerim se zmanjšuje ali odpravlja njena mikrobiološka onesnaženost tako, da mejne vrednosti mikrobioloških parametrov iz uredbe niso presežene. Dodatna obdelava po 11. členu uredbe za aglomeracije v občini Radovljica ni zahtevana, saj ne gre za občutljiva območja zaradi kopalnih voda ali iztok v podzemno vodo na območju razpoklinskih vodonosnikov.

Preglednica 6: Mejne vrednosti za aglomeracijo Radovljica oz. čistilno napravo Radovljica. Povzeto po Preglednici 1 in Preglednici 2 Priloge 1 Uredbe.

Parameter onesnaženosti	Izražen kot	Enota	Skupna obremenitev aglomeracije ali zmogljivost čistilne naprave
			>= 2.000 PE in < 10.000 PE
biokemijska potreba po kisiku (BPK5)	O ₂	mg/L	20
	učinek čiščenja	%	90
kemijska potreba po kisiku (KPK)	O ₂	mg/L	110
	učinek čiščenja	%	80
neraztopljene snovi		mg/L	35
amonijev dušik (b)	N	mg/L	10
celotni dušik (a,b2,c)	N	mg/L	15
	učinek čiščenja	%	70
celotni fosfor	P	mg/L	2,00
	učinek čiščenja	%	80

(b) Mejna vrednost za amonijev dušik se uporablja pri temperaturi odpadne vode 12 °C in več na iztoku iz aeracijskega bazena.

(b2) Mejna vrednost za celotni dušik se uporablja pri temperaturi odpadne vode 12 °C in več na iztoku iz aeracijskega bazena.

(c) Celotni dušik je vsota dušika po Kjeldahlu (Norganski + N-NH₄), nitratnega dušika (N-NO₃) in nitritnega dušika (N-NO₂).

Preglednica 7: Mejne vrednosti za aglomeracije večje od 2000 PE. Povzeto po Preglednici 1 in Preglednici 2 Priloge 1 Uredbe.

Parameter onesnaženosti	Izražen kot	Enota	Skupna obremenitev aglomeracije ali zmogljivost čistilne naprave
			>= 2.000 PE in < 10.000 PE
biokemijska potreba po kisiku (BPK5)	O ₂	mg/L	25
	učinek čiščenja	%	90
kemijska potreba po kisiku (KPK)	O ₂	mg/L	125
	učinek čiščenja	%	80
neraztopljene snovi		mg/L	35
amonijev dušik (b)	N	mg/L	10
celotni dušik (a,b2,c)	N	mg/L	15
	učinek čiščenja	%	70
celotni fosfor	P	mg/L	2,00
	učinek čiščenja	%	80

(b) Mejna vrednost za amonijev dušik se uporablja pri temperaturi odpadne vode 12 °C in več na iztoku iz aeracijskega bazena.

(b2) Mejna vrednost za celotni dušik se uporablja pri temperaturi odpadne vode 12 °C in več na iztoku iz aeracijskega bazena.

(c) Celotni dušik je vsota dušika po Kjeldahlu (Norganski + N-NH₄), nitratnega dušika (N-NO₃) in nitritnega dušika (N-NO₂).

Za vse ostale aglomeracije v občini Radovljica velja 10. člen uredbe. Za aglomeracije te velikosti v 4. odstavku predpisuje, da morajo biti za komunalno odpadno vodo, ki se odvaja po javni kanalizaciji ali iz male komunalne čistilne naprave, pred odvajanjem v vodo zagotovljeno čiščenje tako, da parametri onesnaženosti ne presegajo mejnih vrednosti pri primernem čiščenju, ki so po tabeli 3 iz priloge 1, povzeti preglednici 8.

Preglednica 8: Mejni vrednosti parametrov onesnaženosti odpadne vode na iztoku iz male komunalne čistilne naprave pri primernem čiščenju. Povzeto po Preglednici 3 Priloge 1 Uredbe.

Parameter onesnaženosti	Izražen kot	Enota	Skupna obremenitev aglomeracije ali zmogljivost čistilne naprave
			≥ 50 PE in < 2.000 PE
kemijska potreba po kisiku (KPK)	O ₂	mg/L	150
biokemijska potreba po kisiku (BPK5)	O ₂	mg/L	30

5.7 STANJE ODVAJANJA IN ČIŠČENJA KOMUNALNE ODPADNE VODE TER RAVNANJA Z BLATOM V OBČINI RADOVLJICA

Uredba 19.c členu določa ugotavljanje opremljenosti aglomeracij:

(1) Aglomeracija je delno ali v celoti opremljena z javno kanalizacijo, če je delno oziroma v celoti opremljena z javnim kanalizacijskim omrežjem in čistilno napravo.

(2) Šteje se, da je aglomeracija v celoti opremljena z javnim kanalizacijskim omrežjem in čistilno napravo, če je za vso komunalno odpadno vodo, ki nastaja na pozidanih stavbnih zemljiščih v aglomeraciji in na pozidanih stavbnih zemljiščih, ki so stična z aglomeracijo, zagotovljena možnost odvajanja po javnem kanalizacijskem omrežju in čiščenja v komunalni čistilni napravi, ki je del javne kanalizacije. Če je možnost odvajanja po javnem kanalizacijskem omrežju in čiščenja v komunalni čistilni napravi, ki je del javne kanalizacije, zagotovljena za komunalno odpadno vodo, ki nastaja na nekaterih od pozidanih stavbnih zemljišč v aglomeraciji ali na nekaterih od pozidanih stavbnih zemljišč, ki so stična z aglomeracijo, se aglomeracija šteje za delno opremljeno z javnim kanalizacijskim omrežjem oziroma čistilno napravo.

(3) Za stavbna zemljišča, kjer nastaja komunalna odpadna voda, se štejejo pozidana stavbna zemljišča z namensko rabo prostora iz 3. točke petega odstavka 20. člena uredbe oziroma stavbna zemljišča, pozidana z objekti, kjer se pričakuje nastajanje komunalne odpadne vode, ter pripadajoča zemljišča enostavnih objektov, kjer se pričakuje nastajanje komunalne odpadne vode in ki niso funkcionalno povezana s stavbo, ki ima določeno gradbeno parcelo stavbe. Za objekte, kjer se pričakuje nastajanje komunalne odpadne vode, se štejejo objekti:

- v katerih so stalno ali začasno prijavljeni prebivalci,
- pri katerih gre za objekt iz 1. točke petega odstavka 20. člena uredbe,
- ki so priključeni na javni vodovod ali
- ki je zanje iz informacijskega sistema okolja ali vodne knjige v skladu s predpisi, ki urejajo vode, razvidno, da imajo zagotovljeno lastno oskrbo s pitno vodo ali drug način oskrbe z vodo (npr. kapnica).

(4) Aglomeracija se šteje za ustrezno opremljeno, če je opremljena tako, da je za komunalno odpadno vodo in biološko razgradljivo industrijsko odpadno vodo v skladu s predpisom, ki ureja emisijo snovi in toplote pri odvajanju odpadnih voda v vodo in javno kanalizacijo (v nadaljnjem besedilu: biološko razgradljiva industrijska odpadna voda), ki nastaja na pozidanih stavbnih zemljiščih v aglomeraciji in na pozidanih stavbnih zemljiščih, ki so stična z aglomeracijo, zagotovljeno, da se odvaja in čisti na predpisan način.

Preglednica 9: Ocena stopnje opremljenosti z javnim kanalizacijskim omrežjem. (vir: <https://www.gov.si teme/odvajanje-in-ciscenje-komunalne-in-padavinske-odpadne-vode/>).

ID	IME	OBREMENITEV [PE]	[%]
3719	Češnjica pri Kropi 2019	70	0,00
3727	Spodnji Otok 2019	109	0,00
3737	Kamna Gorica 2019	522	0,00
3746	Zgornji Otok 2019	62	0,00
3747	Gorica – Radovljica 2019	89	100,00
3748	Vrbnje 2019	356	100,00
3753	Radovljica 2019	9.142	96,70
3754	Zgornja Lipnica 2019	130	0,00
3756	Dobro Polje 2019	107	0,00
3757	Podnart 2019	329	0,00
3758	Zaloše 2019	88	0,00
3760	Ljubno 2019	452	97,60
3764	Posavec 2019	375	92,50
3766	Otoče 2019	182	0,00
3770	Srednja Dobrava 2019	1.083	84,80
3775	Brezje 2019	460	0,00
3776	Črnivec 2019	241	0,00
3777	Mošnje 2019	433	28,60
3779	Studenčice 2019	111	100,00
3784	Dvorska vas – Radovljica 2019	186	0,00
3785	Zgoša 2019	2.158	95,80
3787	Hlebce 2019	284	100,00
3798	Srednja vas 2019	55	0,00
40040	Ovsiše 2019	145	0,00
50121	Spodnja Lipnica 2019	180	0,00

Preglednica 10: Stopnja priključenosti na javno kanalizacijsko omrežje in na komunalno ali skupno čistilno napravo za posamezno veljavno aglomeracijo v občini Radovljica (vir: <https://www.gov.si/teme/odvajanje-in-ciscenje-komunalne-in-padavinske-odpadne-vode/>).

ZAP. ŠT.	VELJAVNE AGLOMERACIJE		OBREMENITEV (stalno prijavljeni prebivalci) IN PRIKLJUČENOST			SKUPNA OBREMENITEV IN PRIKLJUČENOST		
	ID	IME	[PE]	JKO	ČN	[PE]	JKO	ČN
25	3753	Radovljica 2019	9.142	90,37%	90,37%	10.970	90,37%	90,37%
101	3785	Zgoša 2019	2.158	80,72%	80,72%	2.590	80,72%	80,72%
203	3770	Srednja Dobrava 2019	1.083	70,54%	70,54%	1.191	70,54%	70,54%
351	3737	Kamna Gorica 2019	522	0,00%	0,00%	574	0,00%	0,00%
383	3775	Brezje 2019	460	0,00%	0,00%	506	0,00%	0,00%
390	3760	Ljubno 2019	452	0,00%	0,00%	497	0,00%	0,00%
401	3777	Mošnje 2019	433	16,17%	16,17%	476	16,17%	16,17%
461	3764	Posavec 2019	375	76,00%	76,00%	413	76,00%	76,00%
484	3748	Vrbnje 2019	356	92,70%	92,70%	392	92,70%	92,70%
512	3757	Podnart 2019	329	0,00%	0,00%	362	0,00%	0,00%
583	3787	Hlebce 2019	284	93,66%	93,66%	312	93,66%	93,66%
653	3776	Črnivec 2019	241	0,00%	0,00%	265	0,00%	0,00%
793	3784	Dvorska vas – Radovljica 2019	186	0,00%	0,00%	205	0,00%	0,00%
803	3766	Otoče 2019	182	0,00%	0,00%	200	0,00%	0,00%
816	50121	Spodnja Lipnica 2019	180	0,00%	0,00%	198	0,00%	0,00%
1019	40040	Ovsiše 2019	145	0,00%	0,00%	145	0,00%	0,00%
1029	3754	Zgornja Lipnica 2019	130	0,00%	0,00%	143	0,00%	0,00%
1137	3779	Studenčice 2019	111	93,69%	93,69%	122	93,69%	93,69%
1152	3727	Spodnji Otok 2019	109	0,00%	0,00%	120	0,00%	0,00%
1168	3756	Dobro Polje 2019	107	0,00%	0,00%	118	0,00%	0,00%
1299	3747	Gorica – Radovljica 2019	89	95,51%	95,51%	98	95,51%	95,51%
1309	3758	Zaloše 2019	88	0,00%	0,00%	97	0,00%	0,00%
1438	3719	Češnjica pri Kropi 2019	70	0,00%	0,00%	77	0,00%	0,00%
1485	3746	Zgornji Otok 2019	62	0,00%	0,00%	68	0,00%	0,00%
1530	3798	Srednja vas 2019	55	0,00%	0,00%	55	0,00%	0,00%

Preglednica 11: Preliminarna ocena skladnosti za posamezno aglomeracijo v občini Radovljica. (vir: <https://www.gov.si teme/odvajanje-in-ciscenje-komunalne-in-padavinske-odpadne-vode/>).

ZAP. ŠT.	VELJAVNE AGLOMERACIJE		PRELIMINARNA OCENA SKLADNOSTI			
	ID	IME	[PE]	3. člen	4. člen	5. člen
25	3753	Radovljica 2019	10.970	ni skladna	ni skladna	ni skladna
101	3785	Zgoša 2019	2.590	vprašljiva	skladna	NR
203	3770	Srednja Dobrava 2019	1.191	ni skladna	ni skladna	NR
351	3737	Kamna Gorica 2019	574	vprašljiva	skladna	NR
383	3775	Brezje 2019	506	vprašljiva	skladna	NR
390	3760	Ljubno 2019	497	ni skladna	ni skladna	NR
401	3777	Mošnje 2019	476	vprašljiva	skladna	NR
461	3764	Posavec 2019	413	vprašljiva	skladna	NR
484	3748	Vrbnje 2019	392	ni skladna	ni skladna	NR
512	3757	Podnart 2019	362	vprašljiva	skladna	NR
583	3787	Hlebce 2019	312	vprašljiva	skladna	NR
653	3776	Črnivec 2019	265	vprašljiva	skladna	NR
793	3784	Dvorska vas – Radovljica 2019	205	ni skladna	ni skladna	NR
803	3766	Otoče 2019	200	ni skladna	ni skladna	NR
816	50121	Spodnja Lipnica 2019	198	ni skladna	ni skladna	NR
1019	40040	Ovsiše 2019	145	vprašljiva	skladna	NR
1029	3754	Zgornja Lipnica 2019	143	vprašljiva	skladna	NR
1137	3779	Studenčice 2019	122	vprašljiva	skladna	NR
1152	3727	Spodnji Otok 2019	120	vprašljiva	skladna	NR
1168	3756	Dobro Polje 2019	118	vprašljiva	skladna	NR
1299	3747	Gorica – Radovljica 2019	98	vprašljiva	skladna	NR
1309	3758	Zaloše 2019	97	vprašljiva	skladna	NR
1438	3719	Češnjica pri Kropi 2019	77	vprašljiva	skladna	NR
1485	3746	Zgornji Otok 2019	68	vprašljiva	skladna	NR
1530	3798	Srednja vas 2019	55	ni skladna	ni skladna	NR

6 PREDNOSTNI VRSTNI RED IZVAJANJA UKREPOV

Prednostni vrstni red izvajanja ukrepov tega operativnega programa izhaja iz zahtev v zvezi z opremljanjem z infrastrukturo za odvajanje in čiščenje komunalne odpadne vode in rokov za zagotovitev opremljenosti, ki so prikazani v podpoglavjih 1.3.4. in 1.3.5. operativnega programa.

Ukrepe iz tega operativnega programa je treba načrtovati in izvajati glede na naslednji prednostni vrstni red investicij.

6.1 PRVA PRIORITETA

Ukrepi za zagotovitev skladnosti glede na zahteve Direktive 91/271/EGS

- investicija v javno kanalizacijsko omrežje, v aglomeraciji s skupno obremenitvijo, enako ali večjo od 2.000 PE, (Preglednica 12), ki je na podlagi preliminarne ocene skladnosti iz poglavja 4.2. ocenjena kot neskladna s 3. členom Direktive 91/271/EGS,

Preglednica 12: Veljavne aglomeracije, ki so na podlagi preliminarne ocene skladnosti ocenjene kot neskladne s 3. členom Direktive 91/271/EGS; prioriteta 1.

Veljavne aglomeracije				
ZAP. ŠT.	ID	IME	Skupna obremenitev [PE]	Rok
1	3753	Radovljica 2019	10.970	31.12.2015

- investicija v čistilno napravo, ki zaključuje obstoječe javno kanalizacijsko omrežje v aglomeraciji s skupno obremenitvijo, enako ali večjo od 2.000 PE (Preglednica 16), ki je na podlagi preliminarne ocene skladnosti iz poglavja 4.2. ocenjena kot neskladna s 4. in 5. členom Direktive 91/271/EGS,
- investicija v javno kanalizacijsko omrežje, ki je zaključeno z obstoječo čistilno napravo, namenjeno izvajanju javne službe, v aglomeraciji s skupno obremenitvijo, enako ali večjo od 2.000 PE, ki ni aglomeracija iz zgornjih treh alinej tega odstavka,

Preglednica 13: Veljavne aglomeracije, obremenitve večje od 2.000 PE, zaključene z obstoječo ČN; prioriteta 2.

Veljavne aglomeracije				
ZAP. ŠT.	ID	IME	Skupna obremenitev [PE]	Rok
1	3785	Zgoša 2019	2.590	31.12.2015

- investicija v javno kanalizacijo (javno kanalizacijsko omrežje in čistilno napravo) v aglomeraciji s skupno obremenitvijo, enako ali večjo od 2.000 PE, ki ni aglomeracija iz zgornjih štirih alinej tega odstavka.

6.2 DRUGA PRIORITETA

Ta prioriteta ne pride v poštev v občini Radovljica, vključujejo pa ukrepe za zagotovitev dobrega stanja na območju vodnega telesa podzemnih vod.

- investicija v javno kanalizacijo (javno kanalizacijsko omrežje in čistilno napravo) v aglomeraciji s skupno obremenitvijo, enako ali večjo od 2.000 PE, ki leži znotraj navedenih območij vodnega telesa podzemnih vod (VTPodV_1002 Savinjska kotlina, VTPodV_3012 Dravska kotlina, VTPodV_4016 Murska kotlina).

6.3 TRETJA PRIORITETA

V tretjo prioriteto so vključeni ukrepi za zagotovitev skladnosti v aglomeracijah s skupno obremenitvijo, manjšo od 2.000 PE

- investicija v javno kanalizacijo za odvajanje komunalne odpadne vode in v čistilno napravo, ki zaključuje obstoječe javno kanalizacijsko omrežje za zagotovitev primerne čistitve te komunalne odpadne vode v aglomeracijah s skupno obremenitvijo, enako ali večjo od 500 PE in manjšo od 2.000 PE, če gre za iztok v občutljivo ali v vodo na prispevnem območju občutljivega območja ali v vodo na vodovarstvenem območju v skladu s predpisi, ki urejajo vode,
- investicija v javno kanalizacijo za odvajanje komunalne odpadne vode in v čistilno napravo, ki zaključuje obstoječe javno kanalizacijsko omrežje za zagotovitev primerne čistitve te komunalne odpadne vode v aglomeracijah s skupno obremenitvijo, enako ali večjo od 500 PE in manjšo od 2.000 PE, če gre za iztok, ki ni iztok iz predhodne alineje,
- investicija v javno kanalizacijo za odvajanje komunalne odpadne vode in v čistilno napravo, ki zaključuje obstoječe javno kanalizacijsko omrežje za zagotovitev primerne čistitve te komunalne odpadne vode v aglomeracijah s skupno obremenitvijo, manjšo od 500 PE,
- investicija v javno kanalizacijsko omrežje, ki je zaključeno z obstoječo čistilno napravo, namenjeno izvajanju javne službe, v aglomeraciji s skupno obremenitvijo, manjšo od 2.000 PE,
- investicija v javno kanalizacijo (javno kanalizacijsko omrežje in čistilno napravo) v aglomeraciji s skupno obremenitvijo, manjšo od 2.000 PE,
- investicija v individualno ureditev za posamezen objekt ali skupino objektov, če so izpolnjeni predpisani pogoji, v aglomeraciji s skupno obremenitvijo, enako ali večjo od 2.000 PE, in
- investicija v individualno ureditev za posamezen objekt ali skupino objektov, če so izpolnjeni predpisani pogoji, v aglomeraciji s skupno obremenitvijo, manjšo od 2.000 PE.

V tretjo prioriteto spadajo vse preostale aglomeracije v občini Radovljica, kot je navedeno v preglednici 14.

Preglednica 14: Aglomeracije v občini Radovljica, ki spadajo v tretjo prioriteto.

Veljavne aglomeracije				
ZAP.ŠT.	AGLO ID	IME AGLOMERACIJE	Skupna obremenitev	Rok
1	3719	ČEŠNJICA PRI KROPI 2019	77	31.12.2027
2	3727	SPODNJI OTOK 2019	120	31.12.2027
3	3737	KAMNA GORICA 2019	574	31.12.2027
4	3746	ZGORNJI OTOK 2019	68	31.12.2027
5	3747	GORICA – RADOVLJICA 2019	98	31.12.2027
6	3748	VRBNJE 2019	392	31.12.2027
7	3754	ZGORNJA LIPNICA 2019	143	31.12.2027
8	3756	DOBRO POLJE 2019	118	31.12.2027
9	3757	PODNART 2019	362	31.12.2027
10	3758	ZALOŠE 2019	97	31.12.2027
11	3760	LJUBNO 2019	497	31.12.2027
12	3764	POSAVEC 2019	413	31.12.2027
13	3766	OTOČE 2019	200	31.12.2027
14	3770	SREDNJA DOBRAVA 2019	1191	31.12.2027
15	3775	BREZJE 2019	506	31.12.2027
16	3776	ČRNIVEC 2019	265	31.12.2027
17	3777	MOŠNJE 2019	476	31.12.2027
18	3779	STUDENČICE 2019	122	31.12.2027
19	3784	DVORSKA VAS – RADOVLJICA 2019	205	31.12.2027
20	3787	HLEBCE 2019	312	31.12.2027
21	3798	SREDNJA VAS 2019	55	31.12.2027
22	40040	OVSIŠE 2019	145	31.12.2027
23	50121	SPODNJA LIPNICA 2019	198	31.12.2027

6.4 ČETRТА PRIORITETA

Ukrepi za zagotovitev skladnosti na območju zunaj meja aglomeracij; ureditev naselij v občini Radovljica, ki niso v območju veljavnih aglomeracij, kar je prikazano v preglednici 5.

- investicija v individualno ureditev za posamezen objekt ali skupino objektov na območju zunaj meja aglomeracij.

Zaradi racionalizacije izvedbe ukrepov (investicij) se za prednostne štejejo tudi ukrepi v aglomeracijah s skupno obremenitvijo, manjšo od 2.000 PE, ali ukrepi za posamezne objekte zunaj meja aglomeracij (v nadaljnjem besedilu: podrejeni ukrepi), če gre za izvajanje teh ukrepov hkrati z izvajanjem prednostnih ukrepov v aglomeraciji s skupno obremenitvijo, enako ali večjo od 2.000 PE, v sklopu enotne investicije, izvajanje podrejenih ukrepov pa je tehnično in ekonomsko upravičeno.

Hkrati je treba v primeru sofinanciranja investicij s sredstvi državnega proračuna prednostni vrstni red upoštevati na državni ravni, kar pomeni, da pred izvedbo vseh ukrepov v aglomeraciji s skupno obremenitvijo, enako ali večjo od 2.000 PE, državno sofinanciranje ukrepov v aglomeraciji s skupno obremenitvijo, manjšo od 2.000 PE, ni dopustno. Pri tem se ukrepi štejejo za izvedene tudi, če investicije, ki zagotavljajo izvedbo ukrepov, potekajo in je za njihovo dokončanje že zagotovljeno financiranje.

Prednost pri izvajanju ukrepov imajo tudi skupni projekti več občin, če so tehnično in gospodarsko upravičeni, na podlagi katerih se bodo dolgoročno združevala in razporejala razpoložljiva sredstva na:

- območju posameznega porečja v celotnem obdobju izvajanja tega operativnega programa ali
- prispevnih območjih vodnih teles površinskih voda ali območjih vodnih teles podzemnih voda, za katere je s predpisom o načrtih upravljanja voda na vodnih območjih Donave in Jadranskega morja določeno, da cilji do leta 2021 ne bodo doseženi.

Pri določanju prednostnega vrstnega reda izvajanja ukrepov je treba ustrezno upoštevati tudi zahteve v zvezi z doseganjem okoljskih ciljev za vode.

7 VARIANTNE MOŽNOSTI ODVAJANJA IN ČIŠČENJA KOMUNALNE ODPADNE VODE PO AGLOMERACIJAH

Obravnavane aglomeracije, v katerih sistem odvajanja in čiščenja še ni vzpostavljen ali pa ni dokončno izgrajen, obravnavamo v posameznih Skupinah.

Skupina 1: aglomeracije z vzpostavljenim, a nedokončanim sistemom javne kanalizacije.

Obravnavane aglomeracije	
1	Radovljica
2	Zgoša
3	Kamna Gorica
4	Srednja Dobrava
5	Dvorska vas

V navedenih aglomeracijah se obravnava izgradnja manjkajočih odsekov kanalizacije s pripadajočimi objekti.

Skupina 2: aglomeracije, kjer se primerja javni kanalizacijski sistem z individualnimi ČN.

Obravnavane aglomeracije	
1	Zgornja Lipnica
2	Češnjica pri Kropi
3	Srednja vas
4	Dobro Polje
5	Spodnja Lipnica

V navedenih aglomeracijah se izvede primerjava med možnostjo izvedbe malih individualnih čistilnih naprav za posamezne objekte ter izvedbo javnega kanalizacijskega sistema, zaključenega z lokalno čistilno napravo za celotno aglomeracijo. Aglomeracije so medsebojno razpršene in ne omogočajo realne možnosti povezovanja v večje zaključene sisteme.

Skupina 3: aglomeracije z možnim povezovanjem v večji sistem.

Obravnavane aglomeracije

1	Zgornji Otok
2	Spodnji Otok
3	Mošnje
4	Črnivec
5	Brezje
6	Otoče
7	Posavec
8	Ljubno
9	Zaloše
10	Ovsiše
11	Podnart

V navedenih aglomeracijah se poda predlog povezovanja v večji kanalizacijski sistem, zaključen s čistilno napravo.

Terenske razmere in poselitvene možnosti prav tako vnaprej opredeljujejo opcije lastnih čistilnih naprav za Zgornji in Spodnji Otok.

Velikost aglomeracij in njihove meje pa med Mošnjami, Črnivcem in Brezjem nakazujejo smiselnost povezave v skupen sistem, zaključen s ČN Brezje. Opcija je izvedba dveh čistilnih naprav; ČN Mošnje in ČN Brezje skupaj s Črnivcem.

Aglomeracija Zaloše se lahko odvaja ali proti ČN Posavec ali proti ČN Podnart v praktično enakih investicijskih vrednostih. Smiselno jo je priključiti na lokacijo, ki bo prej izvedena, verjetno ČN Posavec.

8 INVESTICIJSKE VREDNOSTI POSAMEZNIH VARIANT

Skupina 1:

(Radovljica, Zgoša, Kamna Gorica, Srednja Dobrava, Dvorska vas)

Varianta 1: priključevanje na JK

Post.	Opis investicije	enota	cena/enoto	inv. vrednost
1	ZBDV kan. Radovljica (kos)	2	980.000	1.960.000 EUR
2	prim. kan. Dvorska vas (m)	1.100	250	275.000 EUR
3	sek. kan. Dvorska vas (m)	780	390	304.200 EUR
4	črpališča kan. Dvorska vas (kos)	2	50.000	100.000 EUR
			Skupaj:	2.639.200 EUR

Sklep:

Objekti v obravnavanih aglomeracijah se priključijo na sistem javne kanalizacije.

Skupna investicijska vrednost izbrane variante (priključevanje na JK) za Skupino 1 znaša **2.639.200 EUR**.

Skupina 2:

(Zgornja Lipnica, Češnjica pri Kropi, Srednja vas, Dobro polje, Spodnja Lipnica)

Varianta 1: MKČN

Post.	Opis investicije	enota	cena/enoto	inv. vrednost
1	MKČN Zgornja Lipnica (kos)	41	5.500	225.500 EUR
2	MKČN Češnjica pri Kropi (kos)	22	5.500	121.000 EUR
3	MKČN Srednja vas (kos)	16	5.500	88.000 EUR
4	MKČN Dobro Polje (kos)	34	5.500	187.000 EUR
5	MKČN Spodnja Lipnica (kos)	57	5.500	313.500 EUR
			Skupaj:	621.500 EUR

Varianta 2: javna kanalizacija z lastno ČN za aglomeracijo

Post.	Opis investicije	enota	cena/enoto	inv. vrednost
1	sek. kan. Zgornja Lipnica (m)	1.400	390	546.000 EUR
2	ČN Zgornja Lipnica (PE)	150	850	127.500 EUR
3	zemljišče ČN Zgornja Lipnica (m2)	250	80	20.000 EUR
4	sek. kan. Češnjica pri Kropi (m)	1.504	390	586.560 EUR
5	ČN Češnjica pri Kropi (PE)	80	990	79.200 EUR
6	zemljišče ČN Češnjica pri Kropi (m2)	200	80	16.000 EUR
7	sek. kan. Srednja vas (m)	678	390	264.264 EUR
8	ČN Srednja vas (PE)	60	990	59.400 EUR
9	zemljišče ČN Srednja vas (m2)	200	80	16.000 EUR
10	sek. kan. Dobro Polje (m)	1.050	390	409.500 EUR
11	ČN Dobro Polje (PE)	120	900	108.000 EUR
12	zemljišče ČN Dobro Polje (m2)	200	80	16.000 EUR
13	sek. kan. Spodnja Lipnica (m)	1.600	390	624.000 EUR
14	ČN Spodnja Lipnica (PE)	200	800	160.000 EUR
15	zemljišče ČN Spodnja Lipnica (m2)	300	80	24.000 EUR
			Skupaj:	3.056.424 EUR

Sklep:

	faktor	varianta 1 MKČN	varianta 2 JK in ČN
Zgornja Lipnica	3,08	225.500 EUR	693.500 EUR
Češnjica pri Kropi	5,63	121.000 EUR	681.760 EUR
Srednja vas	3,86	88.000 EUR	339.664 EUR
Dobro Polje	2,85	187.000 EUR	533.500 EUR
Spodnja Lipnica	2,58	313.500 EUR	808.000 EUR
vrednost izbranih variant skupaj: 1.766.000 EUR		621.500 EUR	2.248.424 EUR

Kot je razvidno iz zgornje tabele je varianta 1 izbrana za aglomeracije Zgornja Lipnica, Češnjica pri Kropi in Srednja vas, varianta 2 pa za Dobro Polje in Spodnjo Lipnico.

Izbor variante z malimi individualnimi čistilnimi napravami je dopusten, v kolikor bi bil sistem javne kanalizacije s skupno lokalno napravo za celotno aglomeracijo več kot trikrat dražja investicija.

Skupna investicijska vrednost izbrane variante (kombinacija variante 1 in 2) za Skupino 2 znaša **1.766.000 EUR**.

Skupina 3:

(Zgornji Otok, Spodnji Otok, Mošnje, Brezje, Črnivec, Posavec, Ljubno, Otoče, Zaloše, Ovsiše, Podnart)

Obravnavane aglomeracije

1	Zgornji Otok	68	PE
2	Spodnji Otok	123	PE
3	Mošnje	475	PE
4	Črnivec	265	PE
5	Brezje	506	PE
6	Otoče	200	PE
7	Posavec	413	PE
8	Ljubno	497	PE
9	Zaloše	97	PE
10	Ovsiše	145	PE
11	Podnart	362	PE

Varianta: javna kanalizacija z lastnimi ČN za aglomeracije

ČN Zgornji Otok

ČN Spodnji Otok

ČN Mošnje

ČN Brezje (Brezje, Črnivec)

ČN Posavec (Posavec, Ljubno, Otoče, Zaloše)

ČN Podnart (Podnart, Ovsiše)

Post.	Opis investicije	enota	cena/enoto	inv. vrednost
1	prim. kan. Zgornji Otok (m)	539	250	134.750 EUR
2	sek. kan. Zgornji Otok (m)	252	390	98.280 EUR
3	črpališča kan. Zgornji Otok (kos)	2	50.000	100.000 EUR
4	ČN Zgornji Otok (PE)	100	950	95.000 EUR
5	zemljišče ČN Zgornji Otok (m2)	180	80	14.400 EUR
6	izt. kan. ČN Zgornji Otok (m)	100	190	19.000 EUR
	Zgornji Otok		Skupaj:	461.430 EUR
7	prim. kan. Spodnji Otok (m)	361	250	90.250 EUR
8	sek. kan. Spodnji Otok (m)	719	390	280.293 EUR
9	črpališča kan. Spodnji Otok (kos)	2	50.000	100.000 EUR
10	ČN Spodnji Otok (PE)	150	850	127.500 EUR
11	zemljišče ČN Spodnji Otok (m2)	200	80	16.000 EUR
12	izt. kan. ČN Spodnji Otok (m)	90	190	17.100 EUR
	Spodnji Otok		Skupaj:	631.143 EUR
13	prim. kan. Mošnje (m)	1.967	310	609.770 EUR

14	sek. kan. Mošnje (m)	522	350	182.700 EUR
15	črpališča kan. Mošnje (kos)	4	50.000	200.000 EUR
16	ČN Mošnje (PE)	600	790	474.000 EUR
17	zemljišče ČN Mošnje (m2)	800	80	64.000 EUR
18	izt. kan. ČN Mošnje (m)	100	190	19.000 EUR
	Mošnje		Skupaj:	1.549.470 EUR
19	prim. kan. Črnivec (m)	1.273	320	407.360 EUR
20	sek. kan. Črnivec (m)	1.009	350	353.150 EUR
21	pov. kan. Črnivec- Brezje (m)	450	270	121.500 EUR
22	prim. kan. Brezje (m)	1.401	310	434.310 EUR
23	sek. kan. Brezje (m)	2.027	390	790.530 EUR
24	ČN Brezje (Črnivec)	900	770	693.000 EUR
25	zemljišče ČN Brezje - Črnivec	900	150	135.000 EUR
26	izt. kan. ČN Brezje - Črnivec (m)	190	190	36.100 EUR
	Brezje		Skupaj:	2.970.950 EUR
27	prim. kan. Otoče (m)	865	290	250.821 EUR
28	sek. kan. Otoče (m)	269	390	104.910 EUR
29	črpališča kan. Otoče (kos)	2	50.000	100.000 EUR
30	pov. kan. Otoče - Posavec (m)	569	270	153.522 EUR
31	prim. kan. Posavec (m)	737	310	228.470 EUR
32	ZBDV kan. Posavec	1	390.000	390.000 EUR
33	ČN Posavec (Ljubno, Otoče, Zaloše)	1.400	750	1.050.000 EUR
34	zemljišče ČN Posavec	1.100	80	88.000 EUR
35	izt. kan. ČN Posavec (m)	80	190	15.200 EUR
36	sek. kan. Ljubno (m)	614	390	239.460 EUR
37	ZBDV kan. Ljubno	1	390.000	390.000 EUR
38	pov. kan. Ljubno - Posavec (m)	535	220	117.700 EUR
39	prim. kan. Zaloše (m)	779	250	194.750 EUR
40	sek. kan. Zaloše (m)	485	390	189.150 EUR
41	črpališča kan. Zaloše (kos)	1	50.000	50.000 EUR
	Posavec		Skupaj:	3.561.983 EUR
42	prim. kan. Podnart (m)	2.820	270	761.400 EUR
43	sek. kan. Podnart (m)	3.485	390	1.359.150 EUR
42	črpališča kan. Podnart (kos)	5	50.000	250.000 EUR
43	ČN Podnart (Ovsiše)	600	790	474.000 EUR
44	zemljišče ČN Podnart	800	80	64.000 EUR
45	izt. kan. ČN Podnart (m)	100	190	19.000 EUR
	Podnart		Skupaj:	2.927.550 EUR
			Skupaj 3:	12.102.526 EUR

9 PREDVIDENI FINANČNI PLAN REALIZACIJE INVESTICIJE

Skupna investicijska vrednost v obravnavane aglomeracije v občini Radovljica, v katerih še ni dokončno urejenega odvajanja in čiščenja komunalne odpadne vode znaša 16.517.726 EUR.

Skupina 1	2.639.200 EUR
Skupina 2	1.776.000 EUR
Skupina 3	12.102.526 EUR
	16.517.726 EUR

Predvideni vrstni red potrebnih investicij:

Faza 1: Radovljica, Kamna Gorica, Srednja Dobrava.

Faza 2: Dvorska vas, Posavec.

Faza 3: Podnart, Brezje.

Faza 4: Mošnje.

Faza 5: Zgornji Otok, Spodnji Otok, Spodnja Lipnica, Dobro Polje.

10 ZAKLJUČNE UGOTOVITVE

Investicijska vrednost dokončanja javne kanalizacije skladno z veljavno zakonodajo znaša cca 16,5 mio EUR brez investicije v ČN Radovljica.

PROSTORSKA OPOZORILA

- potrebno bo posvetiti veliko pozornost pri predvidenih urbanističnih posegih, predvsem z vidika umeščanja nove pozidave stanovanjskih ali drugih objektov in posledičnega vpliva na kanalizacijski sistem in čistilne naprave za komunalno odpadno vodo,
- na obstoječih mešanih kanalizacijskih sistemih je potrebno pričeti z izločanjem neonesnažene padavinske vode iz kanalizacijskega sistema (strehe, dvorišča, parkirišča – delno) z odvajanjem v vodotoke ali ponikanjem, kjer je to dopustno in mogoče.

Sestavila:

Tomaž Oberžan, udig.

dr. Vanja Ramšak, udig.